

## CALENDARIO DEL MPO DE MIAMI-DADE

	SEPTIEMBRE 2011	OCTUBRE 2011	NOVIEMBRE 2011
MPO	9/29	10/20	11/17
TPC	9/06	10/03	11/07
TPTAC	9/07	10/05	11/16
CTAC*	9/21	10/19	11/16
BPAC*	9/27	10/25	11/15
TARC*	9/07	10/05	11/02
FTAC*	9/28	10/26	11/30
LCB	9/13	No hay reunión	No hay reunión

<b>MPO</b>	Organización de Planificación Metropolitana
<b>TPC</b>	Consejo de Planificación del Transporte
<b>TPTAC</b>	Comité Asesor en Materia Técnica de la Planificación del Transporte
<b>CTAC</b>	Comité Cívico Asesor del Transporte
<b>BPAC</b>	Comité Asesor de Ciclistas y Peatones
<b>TARC</b>	Comité de Revisión de la Estética en el Transporte
<b>FTAC</b>	Comité Asesor del Transporte de la Carga
<b>LCB</b>	Junta de Coordinación Local para los Desaventajados en el Transporte

\* Si desea participar en este comité, sírvase llamar por el (305) 375-4507 o visite nuestro sitio web [www.miamidade.gov/mpo](http://www.miamidade.gov/mpo)

### Junta de Gobernadores de la MPO

Joe A. Martínez, Presidente  
Maritza Gutiérrez, Vicepresidenta

Zevin V. Auerbach  
Bruno A. Barreiro  
Steven C. Bateman  
Lynda Bell  
Esteban Bovo, Jr.  
Jose "Pepe" Diaz  
Audrey M. Edmonson  
Shirley M. Gibson  
Perla T. Hantman  
Carlos Hernandez  
Sally A. Heyman  
Barbara J. Jordan  
Jean Monestime  
Dennis C. Moss  
Andre D. Pierre  
Rebeca Sosa  
Sen. Javier D. Souto  
Francis Suárez  
Xavier L. Suárez  
Edward L. Tobin

### Miembro sin derecho al voto FDOT Distrito VI

Gus Pego, P.E., Secretario

### Secretariado de MPO

Irma San Román, Directora Adjunta



ORGANIZACIÓN DE PLANIFICACIÓN METROPOLITANA  
PARA LA ZONA URBANIZADA DE MIAMI

# La voz del transporte

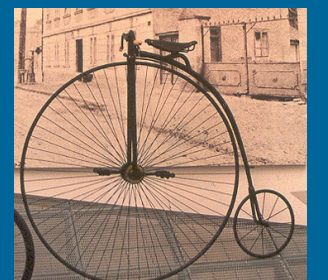
*La bicicleta:*

*Una opción factible para viajar diariamente al trabajo*

OTOÑO DEL 2011

## ¿SABÍA USTED?

- ⇒ El Barón Karl Drais von Sauerbronn inventó la "Laufmaschine" o "Máquina que corre", un tipo de pre bicicleta que fue revelado en París el 6 de abril de 1818.
- ⇒ La palabra bicicleta no existió hasta 1868. Antes que eso, la palabra "velocípedos" fue usada para describir a monociclos, triciclos y cuadríciclos.
- ⇒ La bicicleta con la rueda delantera de gran circunferencia se llamaba "la Ordinaria" y fue usada como transporte personal mecánico desde 1870 hasta 1892.



- ⇒ El pionero de los automóviles, Henry Ford, era un mecánico de bicicletas antes de crear el automóvil.
- ⇒ Glenn Hammond Curtiss, "El Padre de la aviación naval", era un constructor de bicicletas que creó su primer avión usando repuestos de bicicleta. Y a partir de ese negocio el usó su éxito financiero para desarrollar Miami Springs en 1923 y abrir una escuela de aviación y un aeropuerto.

## EL PRIMER VEHICULO MECANICO PERSONAL

La máquina Celerifere (celerifer) fue inventada en 1790; tenía dos ruedas y una tabla de madera que sólo podía ser manejada derecho y hacia adelante. Esta fue una precursora a la Laufmaschine (máquina para correr) que tenía un volante, pero sin pedales y pesaba 48 libras. El ciclista empujaría con sus pies contra el pavimento para lograr que la máquina fuera más rápido. Fue exhibida en 1818 y revolucionó la manera en que el ciudadano común y corriente se desplazaba.



Se les llamaba "velocípedos" ("pies rápidos" en latín) comúnmente hasta 1869 cuando el nombre "bicicleta" se introdujo. Antes de que hubiese una bicicleta, el hombre dependía de sus propios pies o de caballos, bueyes u otros animales para su transporte personal. La bicicleta les brindó a los ciudadanos su primer transporte personal mecánico.

Las bicicletas tuvieron un gran impacto en los ámbitos de los negocios, moda y mujeres. Susan B. Anthony, apoyadora de los derechos de la mujer, dijo que la bicicleta había "hecho más para emancipar a la mujer que cualquier otra cosa en el mundo. Le da a una mujer una sensación de libertad y autosuficiencia." A fines del siglo mujeres se dieron cuenta inmediatamente que esta nueva máquina era un vehículo de emancipación. Se crearon los "Bloomers" (ropa interior), lo cual permitió a las mujeres usar ropa en la que se podían mover sin mostrar sus piernas.



El número de ciclistas creció rápidamente y pronto se convirtieron en una fuerza política potente a favor de la

creación y mejoría de los caminos. La Liga de Wheelmen Norteamericanos, co-fundada por Kirk Munroe, residente de Coconut Grove, se convirtió en una organización nacional líder de ciclistas. Ellos presentaron una petición de parte del "Movimiento Buenos Caminos", que iba a construir caminos en áreas rurales para ayudarles a obtener los beneficios sociales y económicos gozados por las ciudades donde los ciudadanos ya tenían los beneficios de un ferrocarril, tranvías y calles pavimentadas.

Otra motivación importante era que todos los ciclistas querían transitar en 'buenos' caminos rurales. Esto también creó la necesidad de señales en los caminos, mapas y los reglamentos del camino. Se cree que esos reglamentos fueron la fundación para todas las reglas establecidas más adelante para los primeros automóviles.

Más de 100 años después, la bicicleta continúa siendo el vehículo más económico y eficiente que se haya inventado. El andar en bicicleta todos los días mejora la salud física, mental y económica de millones de norteamericanos. Instalaciones para ciclistas mejoran la habitabilidad de nuestras ciudades y ayudan a disminuir la contaminación, consumo de energía y el cambio climático.

Hoy, el "Movimiento Buenos Caminos" ha sido reemplazado por ciclistas apoyando la idea de "Calles completas" que proporcionan instalaciones para todos los viajeros. Al construir caminos que permiten el manejar, ciclismo, caminar o transportes, las personas pueden elegir la mejor manera de llegar a su destino. La tecnología de la bicicleta ha cambiado. Sin embargo, todavía desempeña un papel importante en el sistema de transportes moderno.

"Participe en su proceso de planificación al llamar al (305) 375-4507"

MIAMI-DADE MPO  
111 NW 1st Street  
Suite 920  
Miami, FL 33128



**EL PROGRAMA CICLISTA/PEATÓN**

A mediados de la década de los 60, el Condado de Miami-Dade estableció un sistema de sendas para bicicletas para ayudar con la movilidad. En 1986 el Plan Exhaustivo para Bicicletas fue aprobado y un coordinador de bicicletas fue contratado a tiempo completo para implementar y supervisar un programa de bicicletas en toda el área. Poco después, las inquietudes de los peatones se incluyeron para enfocar atención en todas las formas de locomoción no motorizadas, y el programa se organizó de la siguiente manera:

**EDUCACIÓN:** Choques que involucran a ciclistas y peatones equivalen a 30% de las fatalidades en el Condado cada año. Para poder reducir el número de ciclistas y peatones que mueren o se lesionan cada año, la MPO (Organización de Planificación Metropolitana, sigla en inglés) trabaja con las agencias de transportes y otros socios para implementar proyectos de seguridad y programas.

**APLICACIÓN DE LAS LEYES:** La bicicleta es un vehículo que puede usar los caminos legalmente en los cincuenta estados. En la Florida, los ciclistas tienen que obedecer las mismas leyes que los choferes u operadores de vehículos a motor. Los peatones también tienen sus propios derechos legales y responsabilidades.

**EXHORTAR:** Cada marzo la MPO participa en el "Mes de las Bicicletas" de la Florida y en la "Semana de ir al Trabajo en bicicleta". Además, la MPO respalda el evento anual "Día de caminar a la escuela" cada octubre cuando se exhorta a los padres a caminar con sus hijos, aprender acerca de la seguridad de los peatones y las condiciones que sus hijos enfrentan durante su trayecto.

**INGENIERÍA:** El crear lugares seguros para caminar y andar en bicicleta es muy importante ya que hay más de doscientas millas de senderos pavimentados, sendas para bicicletas y senderos sin pavimentar en el Condado. Mientras que la mayoría de las calles principales y muchas de las calles en los barrios tienen aceras para caminar con seguridad, el Plan para Instalaciones para Bicicletas de la MPO identifica nuevos proyectos y respalda el uso de diseños seguros para ciclistas y peatones en todos los proyectos de caminos. Los ciclistas también necesitan lugares seguros para estacionar sus bicicletas a final de su trayecto. Desde el 2000, el código de zonificación del condado ha requerido que todas las propiedades residenciales multi-familiares y comerciales en el área no constituida en municipios brinden un estacionamiento seguro para bicicletas cerca de su entrada principal.

**PROGRAMA 'DE LA BICICLETA AL TRANSPORTE PÚBLICO'**

El programa 'de la bicicleta al transporte público' de Transportes de Miami-Dade (MDT, sigla en inglés) le permite llevar su bicicleta en las rutas fijas del sistema de transportes.

El usar transportes para extender su trayecto en bicicleta es fácil. Los ciclistas pueden llevar una bicicleta de un asiento y dos ruedas con ellos en Metrobus, Metrorail y Metromover y viajar a prácticamente todos los sitios en el Condado de Miami-Dade. Los ciclistas que viajan en Metrobus y Metromover no necesitan un permiso 'de la bicicleta al transporte público'. Solo necesitan obedecer las reglas simples para tener un viaje seguro. Sin embargo, para llevar una bicicleta en Metrorail, un ciclista tiene que tener un permiso 'de la bicicleta al transporte público'.

Los ciclistas tienen que tener por lo menos 12 años de edad para obtener un permiso 'de la bicicleta al transporte público' y un padre o apoderado tiene que acompañar a los ciclistas menores de 18 años que solicitan un permiso.

Se proveen portabicicletas en las estaciones de Metrorail y en otros ejes de transporte si los clientes prefieren dejar sus bicicletas. Algunas estaciones tienen casilleros para bicicletas disponibles para ser arrendados y se prueban nuevas cubiertas para bicicletas en la Estación University de Metrorail como muestra la foto.

Para obtener más información / o obtener un permiso sírvase llamar por el (305) 770-3131 o visite [www.miamidade.gov/transit](http://www.miamidade.gov/transit)

**MEDIDAS PARA CICLISTAS PARA VIAJAR CON SEGURIDAD**

**INTERESAR AL PÚBLICO**

**El Programa Ciclista/Peatón de la MPO es de alcance público acerca del transporte no motorizado**



La MPO de Miami-Dade y la Ciudad de Miami fueron los anfitriones de un Taller "Piense Bici" con miembros del Consulado Holandés del Reino de Holanda. A la izquierda, el Cónsul General del Reino de Holanda, Joseph Weterings, habla con los participantes en el taller. Equipos inspeccionaron áreas designadas en bicicleta y conversaron como las calles, intersecciones y barrios enteros podrían ser mejorados para permitir el uso óptimo de bicicletas.

David Henderson (aparece a la derecha en la foto) fue el panelista invitado en el programa de radio de WZAB 880 AM "Conversémoslo" donde discutieron las ventajas y desventajas de viajar diariamente al trabajo en bicicleta en el Condado de Miami-Dade.



La MPO de Miami-Dade fue la co-anfitriona de "Construir un Condado de Miami-Dade amigable hacia las bicicletas", junto con la liga de Ciclistas Norteamericanos. Los participantes discutieron lo que las comunidades, negocios y universidades pueden hacer para transformarse al promover el ciclismo.



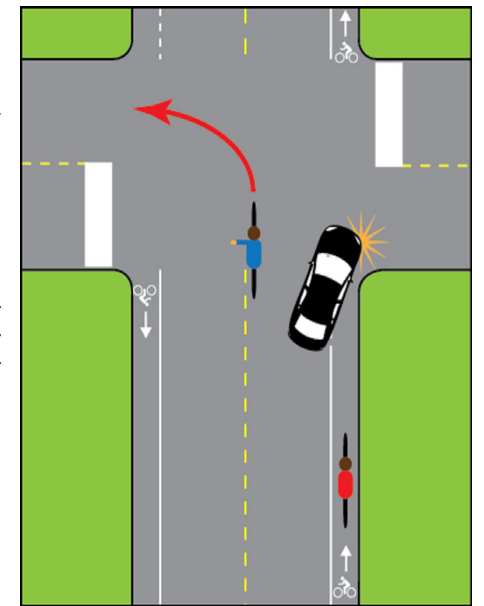
David Henderson, Coordinador de Ciclismo/Peatones de la MPO (a la izquierda, a lado de Mark Horowitz, Coordinador de Ciclismo/Peatones de la MPO de Broward), fue un invitado del programa Corrientes de Actualidad de WLRN con el anfitrión Joseph Cooper donde discutieron los pasos que el sur de la Florida ha tomado para ser más amigable hacia el ciclismo, reducir atascos y disminuir la contaminación.



**SENDAS PARA BICICLETAS**

Una senda para bicicletas es una parte del camino designada para el uso preferencial de ciclistas. Sendas marcadas para bicicletas pueden lograr que el pasar sea más seguro para choferes y ciclistas. La ley de la Florida dispone que los ciclistas tienen que usar las sendas marcadas para bicicletas a menos que estén desplazándose a la velocidad del otro tráfico, adelantándose a otro vehículo, preparándose para virar hacia la izquierda o porque debe evitar un riesgo en el camino o provocado por otro vehículo.

Los choferes deberían tratar las sendas para bicicletas como sendas normales que son demasiado angostas para que se desplace un auto. Al virar a la derecha, los choferes deberían fijarse primero, ceder el paso a ciclistas y entonces virar hacia la derecha. Choferes no deberían nunca estacionarse en una pista para bicicletas y siempre deben fijarse si hay ciclistas antes de abrir la puerta.



**SEÑALIZACIÓN EN SENDAS COMPARTIDAS**

La señalización en sendas compartidas ayuda a los ciclistas y choferes a compartir el camino con seguridad. Las señales en sendas compartidas ayudan a los ciclistas a decidir en que parte de la senda deben desplazarse y le recuerda a los choferes que puede haber ciclistas en el camino. La ley de la Florida dispone que todos los caminos excepto las autopistas pueden ser usados por ciclistas (tengan o no señalización de senda compartida).

Los ciclistas usan la señalización de senda compartida para desplazarse sobre esta en la misma dirección que el otro tránsito. Deberían usar la señalización como una guía para mantenerse alejados de la puerta que se abre de un auto estacionado y para ser más visibles en las intersecciones. Para cambiar de pista, virar o evitar un peligro, los ciclistas deberían fijarse detrás de otros vehículos, usar señales de mano e incorporarse con seguridad.

A los choferes se le permite viajar sobre la señalización de senda compartida. Sin embargo, deberían darle derecho de paso a cualquier ciclista en el camino delante de ellos. Si un chofer necesita pasar a un ciclista, debería usar cautela y permitir por lo menos tres pies de separación. Al estacionar, un chofer debería fijarse si hay ciclistas antes de abrir la puerta del auto.

