

ARAÑAS

VIUDAS

Especie Latrodectus

- Una picadura de araña Viuda Negra es potencialmente mortal.

Llame al 911.

- Los síntomas suelen aparecer de 1 a 2 horas después de la picadura y pueden incluir: sudoraciones en el sitio de la picadura; escalofríos; abdomen rígido; náusea; vómitos y calambres musculares dolorosos.
- Estas criaturas son nocturnas y no agresivas pero pueden picar si se sienten amenazadas.
- Hacen su refugio en sitios tibios, secos y protegidos.

Black Widow



El largo de las patas es de una pulgada aproximadamente.



Brown Widow



Red Widow



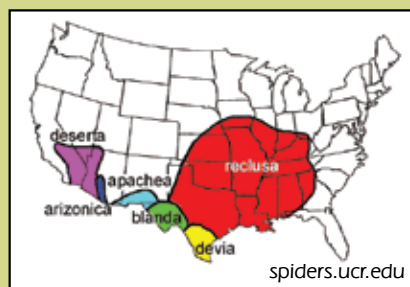
Brown Recluse

RECLUSA MARRÓN

Loxocles reclusa

- Las picaduras no son, por lo general, mortales, pero pueden requerir atención médica.
- Las picaduras pueden no detectarse de inmediato.
- Los síntomas aparecen de 8 a 12 horas después de la picadura e incluyen: dolor, enrojecimiento del sitio de la picadura y ésta puede progresar hasta convertirse en una herida abierta.
- Prefieren los escondites secos, oscuros y tranquilos.

Alcance de las arañas reclusas (género loxocles) en los Estados Unidos



La Reclusa Marrón no es una especie nativa del sur de la Florida.

INSECTOS

ABEJAS (Europeas y Africanizadas)

Apis mellifera

- Los síntomas de picadura (locales) son inmediatos: dolor, inflamación, enrojecimiento.
- Los síntomas sistémicos incluyen dificultad al respirar, náusea, vómitos, escalofríos, debilidad.
- Estos insectos son capaces de anidar en prácticamente cualquier cavidad o sitio protegido.

INFORMACIÓN ADICIONAL "BEE SAFE"

- Una abeja sólo es capaz de picar una vez y entonces muere.
- Las Abejas Africanizadas (AHB, su sigla en inglés) se encuentran comúnmente en la Florida.
- Las AHB defienden sus colmenas de manera agresiva.
- Si usted ve un panal o un enjambre de abejas DEBE MANTENERSE ALEJADO.
- Llame a un servicio profesional de eliminación de abejas.
- Si es atacado por abejas, proteja su rostro y CORRA hacia un lugar seguro.
- No trate de esconderse en el agua.
- No tome a la ligera la amenaza de las abejas!

AVISPAS

Numerosas familias y especies

- Por lo general no resultan mortales pero si usted recibe múltiples picaduras puede requerir atención médica.
- Cada avispa individual es capaz de picar en múltiples ocasiones.
- Los síntomas de picadura son inmediatos: dolor, inflamación, enrojecimiento.
- Usualmente anidan en áreas aisladas; los panales varían en apariencia y estructura.

AVISPONES

Especies Vespula, Dolichovespula

- Usualmente no representan un peligro mortal pero la multiplicidad de picaduras puede requerir atención médica.
- Cada avispon es capaz de picar en múltiples ocasiones.
- Los síntomas de las picaduras (locales) son inmediatos: dolor, inflamación, enrojecimiento.
- Anidan en árboles, en lugares protegidos y bajo tierra.

En caso de picaduras múltiples y síntomas varios que pueden incluir dificultad en la respiración, náusea, vómitos, temblores y debilidad llame al 911.



Las abejas europeas y africanas son de apariencia similar.



Las picaduras de ciempiés no resultan mortales.



¡Las abejas siempre protegerán las colmenas



Los escarabajos de ampolla son con frecuencia de colores brillantes.



Existen numerosas familias y especies de avispas.



Aproximadamente 1/4 de pulgada de longitud.



Nido de avispon



Los avispones también son conocidos como "chaquetas amarillas"

CIEMPIÉS

CIEMPIÉS AZUL DE LA FLORIDA

Scolopendra viridis

- Las picaduras de ciempiés no resultan mortales.
- Los síntomas son inmediatos: dolor, inflamación en el lugar de la picadura (similar a una picadura de abeja).
- Los ciempiés tienen garras en forma de colmillos que utilizan para sujetar y morder.
- Tienen hábitos nocturnos y prefieren los escondites húmedos y oscuros.

ESCARABAJO DE AMPOLLA

Familia Meloidae, numerosas especies

- El contacto superficial con la secreción del escarabajo de ampolla no constituye un peligro para la vida.
- La ingestión de cantidades significativas de secreciones o de escarabajos resulta altamente tóxica para los mamíferos.
- Los síntomas de contacto tóxico son el ampollar de la piel y malestar local.
- Pueden observarse alimentándose de las partes florales de los cultivos y vegetales de huerto.

HORMIGAS BRAVAS

Solenopsis invicta

- Los síntomas son inmediatos: dolor ardiente, inflamación, picazón.
- Las pústulas aparecen en unas 24 horas y pueden perdurar hasta 10 días.
- Las infecciones secundarias son comunes.
- Estos insectos son muy agresivos cuando son perturbados.
- Prefieren los terrenos más secos pero se les puede encontrar en cualquier tipo de hábitat.

PRIMEROS AUXILIOS EN CASO DE PICADURA O MORDEDURA DE INSECTO

- Siempre debe tener en cuenta las reacciones alérgicas, que aunque poco frecuentes, pueden resultar graves!
- Si queda un aguijón en la picadura, no lo remueva halándolo; tírelo raspándolo con un borde no filoso (como el de una tarjeta de crédito)
- Lave el área con agua y jabón.
- Aplique hielo para aliviar el dolor y la inflamación.
- Llame al Centro de Información sobre Venenos para recibir asistencia.
- Llame al 911 si los síntomas empeoran o si el paciente muestra inflamación, enrojecimiento, ronchas o picazón en otras partes diferentes del lugar de la picadura/mordida; dificultad para respirar; debilidad; sensación de hormigueo; lesiones infectadas o abiertas o náusea duradera.**

ORUGAS

Las orugas son la etapa larval de las mariposas y las polillas.

ORUGA PUSS

Megalopyge opercularis



Alcanzan hasta una pulgada de longitud y se les conoce también como Oruga Áspid

ORUGA IO MOTH

Automeris io lilith



Alcanzan de una a dos pulgadas de longitud.

ORUGA SADDLEBACK

Sabine stimulea



Alcanzan de una a dos pulgadas de longitud.

PICADURAS DE ORUGA

- Por lo general, las picaduras no representan un peligro para la vida pero el dolor puede requerir atención médica.
- Los síntomas son inmediatos: dolor ardiente intenso; verdugones en la piel, dolor de cabeza, malestar de estómago, erupciones en la piel, ampollas y en ocasiones entumecimiento, dolor en el pecho o dificultad al respirar.
- La picadura es accidental, al desplazar a la oruga del follaje en que se encuentra.
- Se puede encontrar en numerosas plantas huésped incluyendo las palmas, rosas, robles y cítricos.

PRIMEROS AUXILIOS EN CASO DE PICADURA DE ORUGAS

- Aplique un trozo de cinta adhesiva al área de la picadura y hale suavemente para retirar cualquier espina restante.
- Lave el área afectada con agua y jabón.
- Aplique compresas de hielo para aliviar el dolor y la inflamación.
- Llame al Centro de Información sobre Venenos para recibir asistencia.
- **Llame al 911 si los síntomas continúan empeorando o si el paciente desarrolla inflamación, enrojecimiento, ampollas o picazón en otras partes diferentes al lugar de la picadura/mordida; dificultad para respirar; debilidad; sensación de hormigueo; lesiones infectadas o abiertas o náusea duradera.**

CÓMO EVITAR LOS ANIMALES PELIGROSOS

- Sea cuidadoso cuando se encuentre en el exterior: utilice guantes y zapatos cerrados al practicar la jardinería u otros trabajos al aire libre.
- Manténgase atento a lo que le rodea, especialmente en el exterior. ¡No es divertido pararse sobre un hormiguero!
- No coloque las manos o pies en lugares que puedan ser escondites de criaturas peligrosas.
- Revise sus zapatos antes de colocárselos... ¡puede haber criaturas peligrosas escondidas en ellos!
- Observe y escuche si hay un zumbido persistente cerca de su hogar o en el jardín, puede ser señal de que hay un panal de abejas. Si las oye: manténgase alejado, no las moleste y llame a un servicio profesional de control de plagas para que las retire.
- Respete a todos los animales e insectos – ¡aún los más pequeños pueden causar lesiones!

Animales peligrosos en su patio:

Los Bomberos de Miami-Dade ofrecen este programa destinado a estudiantes y dirigido a la prevención, seguridad y primeros auxilios en caso de mordidas y picaduras de animales peligrosos. Se puede solicitar una presentación llamando al 786-331-5000, extensión 4444 o por correo electrónico en mdfrantivenom@miamidade.gov.

Contactos para emergencias

Llame al 911

Red del Centro de Información sobre Venenos de la Florida: 800-222-1222

Herminio Lorenzo, Jefe de Bomberos
Departamento de Bomberos y Rescate de Miami-Dade
9300 NW 41 Street, Miami, FL 33178
786-331-5000
www.miamidade.gov/mdfr

Una publicación del Departamento de Bomberos y Rescate de Miami-Dade
Oficina de Ayuda a Víctimas de Mordidas de Serpientes Venenosas

Situaciones que no constituyen emergencias:
786-331-4454

Fax: 786-331-4451

Correo electrónico: mdfrantivenom@miamidade.gov

Sitio cibernético: www.venom1.com

El Condado de Miami-Dade brinda igual acceso y oportunidad de empleo a todos y no discrimina a los discapacitados en sus programas y servicios.



Departamento de Bomberos y Rescate
de Miami-Dade
Oficina de Ayuda a Víctimas de Mordidas
de Serpientes Venenosas

Animales peligrosos de la FLORIDA



ARTRÓPODO

ESCORPIÓN ESCORPIÓN CORTEZA DE LA FLORIDA

Centruroides gracilis

- Por lo general, las picaduras no son mortales.
- Los síntomas aparecen de inmediato e incluyen: dolor e inflamación en el sitio de la picadura (similar a una picadura de avispa).
- Tienen hábitos nocturnos y prefieren los escondites tibios, oscuros y protegidos.
- Llame al Centro de Información sobre Venenos para recibir asistencia.
- **Refiérase a los Primeros Auxilios para Picaduras y Mordidas de Insectos.**



Los adultos miden entre 2 y 3 pulgadas de longitud.

SAPO "Bufo"

Bufu marinus

- El sapo "bufo" vive por lo general cerca del agua y es más activo durante la noche.
- Las toxinas se encuentran en la piel, en las glándulas pituitarias y en los huevos.
- Las toxinas pueden transmitirse a través de la manipulación o ingestión de un sapo o de sus secreciones.
- Lávese con agua y jabón si ha tenido algún contacto con el animal.
- Los síntomas incluyen: irritación y dolor severo de los ojos, nariz y garganta; náuseas; vómitos; convulsiones; dificultad al respirar; paro cardíaco.
- Llame al Centro de Información sobre Venenos para recibir asistencia.
- **Llame al 911 si el paciente desarrolla irritación severa y dolor en los ojos, nariz y garganta; náusea; vómitos; ataques o dificultad para respirar.**



Las mascotas constituyen las víctimas más frecuentes del envenenamiento causado por los sapos "bufos". Si su mascota resulta envenenada usted debe ponerse en contacto de inmediato con una clínica veterinaria.

ANFIBIO

